



**PROGRAMA INTEGRAL
DE SEGURIDAD
ESCOLAR
2023**

Índice

Portada.....	1
Índice.....	2
Fundamentos del plan integral de seguridad escolar.....	3
Objetivos.....	3
Definiciones.....	3
Información general.....	6
Comité de Seguridad Escolar.....	7
Funciones del comité de seguridad escolar.....	9
Procedimiento de evacuación.....	10
1. Procedimiento en caso de incendio.....	11
2. Procedimiento en caso de sismo.....	13
3. Procedimiento en caso de asalto o reclusión en el recinto.....	16
4. Procedimiento en caso de amenaza de bombas.....	18
5. Procedimiento en caso de tormentas eléctricas y vientos.....	18
6. Procedimiento en caso de fuga de gas.....	19
7. Ejercitación del plan integral de seguridad escolar.....	20
Precauciones generales para el desarrollo del ejercicio.....	22
8. Anexos.....	24
a. Nómina de comité de seguridad escolar.....	24
b. Contacto comité de seguridad escolar.....	24
Coordinadores de área.....	24
Monitores de apoyo.....	25
c. Servicios telefónicos de emergencia.....	25
d. Plano de evacuación.....	26
e. Pauta de evaluación de simulacro de terremoto.....	27
f. Anexos información prevención de incendios.....	30
9. Vigencia y actualización del plan.....	31

1. FUNDAMENTOS DEL PLAN INTEGRAL DE SEGURIDAD ESCOLAR.

Este Plan Integral de Seguridad Escolar, corresponde a un conjunto de actividades y procedimientos y asignación de responsabilidades, en las que deberán participar todas aquellas personas que integran el Colegio San Rafael Arcángel.

Se deberá conocer y aplicar las normas de prevención, en todas las actividades diarias que ayudarán a controlar los riesgos a los cuales está expuesta la comunidad escolar.

La difusión e instrucción de los procedimientos del Plan debe ser a todos los estamentos (docentes, alumnos, apoderados, paradocentes y administrativos) para su correcta interpretación y aplicación.

2. OBJETIVOS.

- Generar en la comunidad escolar una actitud de autoprotección y un efectivo ambiente de seguridad integral, replicable en el diario vivir.
- Establecer un procedimiento normalizado de evacuación para todos los usuarios y ocupantes del Colegio San Rafael Arcángel.
- Lograr que la evacuación se efectúe de manera ordenada evitando lesiones que puedan sufrir los integrantes del Colegio San Rafael Arcángel durante la realización de esta.
- Diseñar las estrategias necesarias para que se dé una respuesta adecuada en caso de emergencia en la que se recomienda utilizar la metodología ACCEDER. Considerando a su vez la recopilación de información a través de la metodología AIDEP.

3. DEFINICIONES.

Emergencia: Alteración en las personas, los bienes, los servicios y el medio ambiente, causadas por un fenómeno natural o generado por la actividad humana, que se puede resolver con los recursos de la comunidad afectada. La emergencia ocurre cuando los afectados pueden solucionar el problema con los recursos contemplados en la planificación.

Evacuación: Es la acción de desalojar la oficina, sala de clases o lugar en que se ha declarado un incendio u otro tipo de emergencia (sismo, escape de gas, artefacto explosivo).

Alarma: Aviso o señal preestablecida para seguir las instrucciones específicas ante la presencia real o inminente de un fenómeno adverso. Pueden ser campanas, timbres, alarmas u otras señales que se convengan.

Ejercicio de simulación: Actuación en grupo en un espacio cerrado (sala u oficina), en la que se representan varios roles para la toma de decisiones antes una situación

imitada de la realidad. Tiene por objetivo probar la planificación y efectuar las correcciones pertinentes.

Ejercicio de Reclusión: Ejercicio práctico en sala, que implica reforzar la ubicación segura al interior de la sala de clases común, o lugares especiales como Biblioteca, Baño, Dirección, Inspectoría, etc. De manera que sea posible reconocer cómo mantenerse reunidos en sala en forma segura frente a la amenaza externa.

Simulacro: Ejercicio práctico en terreno, que implica movimiento de personas y recursos, en el cual los participantes se acercan lo más posible a un escenario de emergencia real. Permite probar la planificación.

Simulación: Ejercicio práctico "de escritorio", efectuado bajo situaciones ficticias controladas y en un escenario cerrado. Obliga a los participantes a un significativo esfuerzo de imaginación.

Vías de escape: Camino libre, continuo y debidamente señalizado que conduce en forma expedita a un lugar seguro.

Zona de seguridad: Lugar de refugio temporal que ofrece un grado de seguridad frente a una emergencia, en el cual puede permanecer mientras esta situación finaliza.

Incendio: Fuego que quema cosas muebles o inmuebles y que no estaba destinada a arder. **Amago de Incendio:** Fuego descubierto y apagado a tiempo.

Explosión: Fuego a mayor velocidad, produciendo rápida liberación de energía, aumentando el volumen de un cuerpo, mediante una transformación física y química.

Sismo: Movimiento telúrico de baja intensidad debido a una liberación de energía en las placas tectónicas.

Plan Integral De Seguridad Escolar: Conjunto de actividades y procedimientos para controlar una situación de emergencia en el menor tiempo posible y recuperar la capacidad operativa de la organización, minimizando los daños y evitando los posibles accidentes.

Coordinador General: Autoridad máxima en el momento de la emergencia, responsable de la gestión de control de emergencias y evacuaciones del recinto.

Coordinador de Área: Es el responsable de evacuar a las personas que se encuentren en el área asignada y además guiar hacia las zonas de seguridad, al momento de presentarse una emergencia. El Coordinador de Área responde al Coordinador General.

Monitor de Apoyo: Son los responsables de evacuar a las personas de su sector, hacia las zonas de seguridad, al momento de presentarse una emergencia. El Monitor de Apoyo responde ante el Coordinador de Área.

Extintores de incendio: El extintor es un aparato portable que contiene un agente extinguidor y un agente expulsor, que al ser accionado y dirigiendo la boquilla a la base del incendio (llama), permite extinguirlo.

Red Húmeda: La Red Húmeda es un sistema diseñado para combatir principios de incendios y/o fuegos incipientes, por parte de los usuarios o personal de servicio. Este sistema está conformado por una manguera conectada a la red de agua potable del edificio (de hecho, es un arranque que sale de la matriz de los medidores individuales) y que se activa cuando se abre la llave de paso. En su extremo cuenta con un pitón que permite entregar un chorro directo o en forma de neblina según el modelo.

Red Seca: La Red Seca corresponde a una tubería galvanizada o de acero negro de 100 mm, que recorre todo un edificio y que cuenta con salidas en cada uno de los niveles y una entrada de alimentación en la fachada exterior de una edificación.

En caso de incendio, Bomberos se conecta a la entrada de alimentación a través de una manguera y traspasa el agua de los carros bombas a esta tubería. De esta forma, en un par de minutos alimenta toda la vertical con un suministro propio e independiente del edificio y con una presión que es entregada por los mismos carros bomba.

Red Inerte de Electricidad: la denominada Red Inerte de Electricidad, corresponde a una tubería de media pulgada, por lo general de acero galvanizado cuando va a la vista y de conducto PVC cuando va embutida en el muro, en cuyo interior va un cableado eléctrico que termina con enchufes en todos los pisos (es una especie de alargador). Esta Red tiene una entrada de alimentación en la fachada exterior y Bomberos la utiliza cuando en el edificio no hay suministro eléctrico y este personal requiere conectar alguna herramienta o sistema de iluminación para enfrentar emergencia.

Iluminación de emergencia: Es un medio de iluminación secundaria que proporciona iluminación, cuando la fuente de alimentación para la iluminación normal falla. El Objetivo básico de un Sistema de Iluminación de Emergencia es permitir la evacuación segura de lugares en que transiten o permanezcan personas.

Pulsadores de Emergencia: Estos elementos al ser accionados por algún ocupante del edificio, activan inmediatamente las alarmas de incendio que permiten alertar de alguna irregularidad que está sucediendo en algún punto de la oficina/instalación.

Altosparlantes o megáfono: Dispositivo utilizado para reproducir sonido desde un dispositivo electrónico, Son utilizados para informar verbalmente emergencias

ocurridas en el edificio. Estos altoparlantes sólo serán utilizados por el Jefe de Emergencia o los guardias entrenados para tal efecto.

Detectores de Humo: son dispositivos que, al activarse por el humo, envían una señal al panel de alarmas o central de incendios que se encuentra generalmente en el ingreso del edificio, indicando el piso afectado. Al mismo tiempo se activa una alarma en todo el edificio, la cual permite alertar respecto de la ocurrencia de un incendio.

4. INFORMACIÓN GENERAL.

4.1. INFORMACIÓN GENERAL.

Nombre del Establecimiento Educacional: Colegio San Rafael Arcángel

Dirección: Av Ossa 1838

Comuna: La Reina

Nº de Pisos: 2

Superficie construida: 700 mt².

Capacidad del Establecimiento: 200 alumnos.

Generalidades: Se trata de un edificio de hormigón armado, que cuenta con todas las medidas contra incendio, los que se encuentran disponibles de acuerdo a las normas de seguridad.

4.2. INTEGRANTES DEL ESTABLECIMIENTO.

Cantidad Trabajadores: **17**

Cantidad de Alumnos: **140**

Personal Externo: **0**

4.3. EQUIPAMIENTO DEL ESTABLECIMIENTO PARA EMERGENCIAS.

Cantidad de extintores: 5 Extintores en patio

1 Extintor en Inspectoría Clase C

1 Extintor en bodega

Gabinete de red húmeda: **No**

Red Seca: **No**

Iluminación de emergencia: **No**

Megáfono: **1**

Pulsadores de emergencia: **No**

Detectores de humo: **No**

5. COMITÉ DE SEGURIDAD ESCOLAR (CSE).

Es responsabilidad de la Directora del Colegio San Rafael Arcángel el conformar y dar continuidad de funcionamiento al Comité.

5.1. QUIENES DEBEN INTEGRAR EL COMITÉ DE SEGURIDAD ESCOLAR.

- Directora del Colegio San Rafael Arcángel.
- Representantes del Profesorado.
- Representantes de los alumnos de cursos superiores (de preferencia correspondientes al Centro de Alumnos).
- Representantes de organismos de protección (Carabineros, Bomberos y Salud) que pudieran estar representados o contar con unidades en el entorno o en el mismo establecimiento.
- Representantes del Centro General de Padres y Apoderados.

5.2. MISIÓN Y RESPONSABILIDADES DEL COMITÉ DE SEGURIDAD ESCOLAR.

La misión del Comité de Seguridad Escolar es coordinar a toda la comunidad del Colegio San Rafael Arcángel, con sus respectivos estamentos, a fin de ir logrando una activa y masiva participación en un proceso que los compromete a todos, puesto que apunta a su mayor seguridad y, por ende, a su mejor calidad de vida.

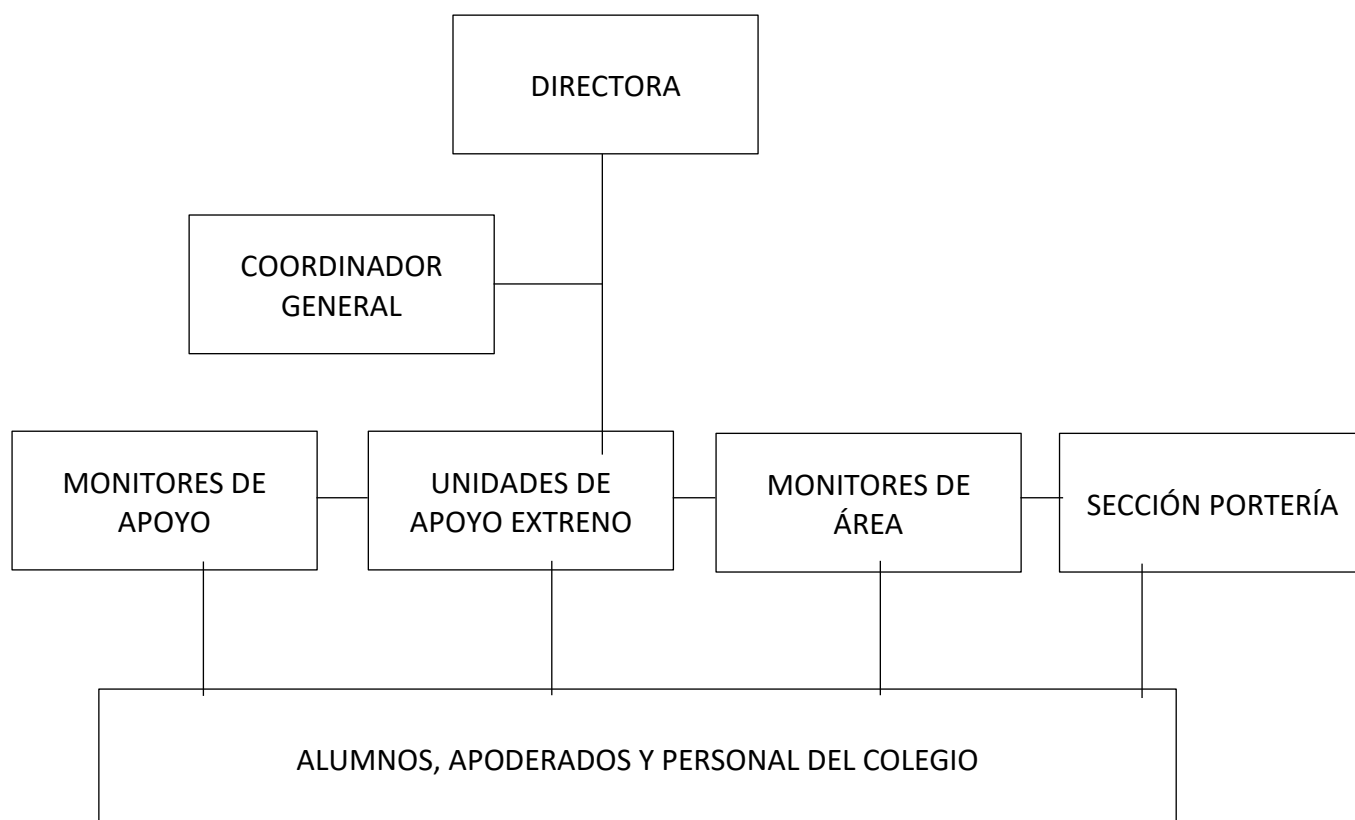
Una vez conformado el Comité de Seguridad Escolar (8.1. Nómina del Comité de Seguridad Escolar), la primera tarea específica que debe cumplir el Comité es proyectar su misión a todo el establecimiento, sensibilizando a sus distintos estamentos y haciéndolos participar activamente de sus labores habituales. Esto a

través de los distintos medios de comunicación internos existentes (murales, web, e-mails, etc.).

- El comité, en conjunto con la comunidad escolar, debe contar con el máximo de información sobre los riesgos o peligros al interior del establecimiento y entorno o área en que está situado, ya que estos peligros o riesgos son los que pueden llegar a provocar un daño a las personas, a los bienes o al medio ambiente.
- Diseñar, ejecutar y actualizar continuamente el PLAN INTEGRAL DE SEGURIDAD ESCOLAR del establecimiento.
- Diseñar y ejecutar programas concretos de trabajo permanente que apoyen su accionar a toda la comunidad del establecimiento.
- Realizar la actividad de evacuación del Colegio San Rafael Arcángel frente a cualquier emergencia. Este equipo deberá contar con un Coordinador General, Coordinador de Área y personal de apoyo (Anexo 1).
- Crear un sistema de información periódica de las actividades y resultados del comité de seguridad escolar.
- Invitar a reuniones periódicas de trabajo.
- Colaborar en el diseño de los programas de capacitación y sensibilización.

5.3. ORGANIGRAMA.

COMITÉ DE SEGURIDAD ESCOLAR DEL COLEGIO SAN RAFAEL ARCÁNGEL.



6. FUNCIONES DEL COMITÉ DE SEGURIDAD ESCOLAR.

A continuación, se especifica la función que cada integrante del Comité de Seguridad Escolar debe ejecutar y la línea de autoridad y responsabilidad que tienen (Anexo 8.2. Nómina Comité de Seguridad Escolar)

6.1. COORDINADOR GENERAL.

Funciones y Atribuciones.

- Conocer y comprender cabalmente El Plan Integral de Seguridad Escolar.
- Liderar toda situación de emergencia al interior del Colegio San Rafael Arcángel.
- Decretar evacuación parcial o total del edificio en caso de emergencia.
- Coordinar con los equipos externos de emergencia los procedimientos del Plan Integral de Seguridad Escolar.
- En conjunto con el Comité de Seguridad Escolar y la Mutual de Seguridad ACHS, coordinar y ejecutar las capacitaciones dirigidas a los grupos de emergencias.
- Participar de las reuniones del Comité de Seguridad Escolar.
- Coordinar periódicamente los simulacros de evacuación en caso de emergencias (Mínimo uno por semestre).
- En conjunto con el Comité de Seguridad Escolar revisar periódicamente el Plan Integral de Seguridad Escolar y actualizarlo, si es necesario.
- Gestionar el nombramiento de los integrantes del Comité de Seguridad Escolar.

6.2. COORDINADOR DE ÁREA.

Funciones y Atribuciones.

- Conocer y comprender cabalmente el Plan Integral de Seguridad Escolar.
- Participar de las reuniones del Comité de Seguridad Escolar.
- Participar en los simulacros de emergencia de forma activa.
- Difundir los procedimientos a utilizar en caso de emergencias.
- Asegurarse que todas las personas del piso o área han evacuado.
- Procurar la operatividad de las vías de evacuación, salidas de emergencias, equipos de emergencia, sistemas de comunicación y alerta.
- Avisar a su reemplazante cada vez que se ausente del área.
- Asumir el mando inmediato de las personas de su área frente a cualquier emergencia.
- Tomar contacto con los equipos de externos de emergencia (ambulancia y/o bomberos) en caso de ser necesario.
- Informar al coordinador general la existencia de heridos y/o lesionados.

6.3. MONITOR DE APOYO.

Funciones y Atribuciones.

- Conocer y comprender cabalmente el Plan Integral de Seguridad Escolar.] Participar de las reuniones del Comité de Seguridad Escolar.
- Participar en los simulacros de emergencia de forma activa.
- Promover el mantener las vías de evacuación y salidas de emergencias libres de obstáculos.
- Informar al Coordinador de Piso o Área la existencia de heridos y/o lesionados.
- En caso de recibir la orden de evacuación debido a una emergencia, deben conducir a la zona de seguridad a las personas de su sección.

6.4. SECCIÓN VIGILANCIA O PORTERÍA.

- Conocer y comprender cabalmente el Plan Integral de Seguridad Escolar.
- Participar en los simulacros de emergencia de forma activa.
- Restringir el acceso de personas y vehículos (con excepción de los equipos de emergencia como bomberos, carabineros, ambulancia, etc.) frente a una emergencia.
- Facilitar el acceso de los equipos externos de emergencia al Colegio San Rafael Arcángel.
- Colaborar con mantener el área de emergencia despejada.

7. PROCEDIMIENTOS DE EVACUACIÓN.

7.1. PROCEDIMIENTO GENERAL DE EVACUACIÓN. AL SONAR LA ALARMA DE ALERTA:

- a) Todos los integrantes del Colegio San Rafael Arcángel dejarán de realizar sus tareas diarias y se prepararán para esperar la alarma de evacuación si fuese necesario.
- b) Todo abandono de la instalación deberá ser iniciado a partir de la orden dada por el sistema existente o establecido por el Colegio (teléfono, megáfono, viva voz) u ordenado por el Coordinador de área.

AL ESCUCHAR LA ALARMA DE EVACUACIÓN:

- a) Conservar y promover la calma.
- b) Todos los integrantes del Colegio San Rafael Arcángel deberán estar organizados en fila y obedecer la orden del Monitor de Apoyo o Coordinador de área.

- c) Se dirigirán hacia la Zona de Seguridad, por la vía de evacuación que se le indique,
- d) **No corra, No grite y No empuje.** Procure usar pasamanos en el caso de escaleras.
- e) Si hay humo o gases en el camino, proteja sus vías respiratorias y si es necesario avance agachado.
- f) Evite llevar objetos en sus manos.
- g) Una vez en la Zona de Seguridad, permanezca ahí hasta recibir instrucciones del personal a cargo de la evacuación.

OBSERVACIONES GENERALES.

- Obedezca las instrucciones de los Coordinadores de Área y Monitores de Apoyo.
- Si el alumno/a o cualquier otra persona del Colegio encuentra con visitantes, éstos deben acompañarlo y obedecer las órdenes indicadas.
- No corra para no provocar pánico.
- No salga de la fila.
- No regresar, para recoger objetos personales.
- Si usted se encuentra en el segundo piso, evacúe con alumnos u otras personas que se encuentren en él y diríjase a la Zona de Seguridad.
- Es necesario rapidez y orden en la acción.
- Nunca use el extintor si no conoce su manejo.
- Cualquier duda aclárela con el Coordinador de Área, de lo contrario con el Monitor de Apoyo.

1. PROCEDIMIENTO EN CASO DE INCENDIO.

A.- COORDINADOR GENERAL. (Coordinador de Seguridad del Alumno)
Al dar la alarma producto de un amago de incendio, proceda como sigue:

1. Disponga estado de alerta y evalúe la situación de emergencia.
2. Ordene a la Brigada de Emergencia el combate del fuego con extintores y el cierre de ventanales, además, el rescate de documentación y equipos, si fuera posible.
3. Si el siniestro está declarado, disponga que se corten los suministros de electricidad, gas y aire acondicionado en caso de que exista.
4. Disponga que los Coordinadores del Área amagada, evacúen a los alumnos u otras personas que se encuentren en el lugar, por una ruta alejada del fuego, hacia la "Zona de Seguridad".
5. En caso que no sea posible controlar el fuego con medios propios con un segundo extintor a portas de un tercero, ordene a la Secretaria de Dirección

solicitar apoyo de Bomberos, Carabineros y/o Ambulancias, si fuere necesario. Instruir a la comunidad estudiantil para que tengan expeditos los accesos del establecimiento, a fin de permitir el ingreso de ayuda externa y/o salida de heridos o personas.

6. Controle y compruebe que cada Coordinador de área, esté evacuando completamente a los integrantes del establecimiento.
7. Cerciórese que no queden integrantes del establecimiento en las áreas de afectadas.
8. Instruya al personal de Seguridad / Porteros, para que se impida el acceso de particulares al establecimiento.
9. Recuerde a la comunidad estudiantil que sólo el Director del Colegio está facultado para emitir información oficial del siniestro, a los medios de comunicación (si éstos se presentaran).
10. Una vez finalizada la Situación de Emergencia, evalúe condiciones resultantes e informe sus novedades y conclusiones al establecimiento.

B.- COORDINADOR DE ÁREA.

Al sonar la alarma producto de un amago de incendio, proceda como sigue:

1. En caso de encontrarse fuera de su área de responsabilidad, utilice el camino más corto y seguro, para regresar a su sector.
2. Disponga estado de alerta y evalúe la situación de emergencia, informado en lo posible al Coordinador General.
3. Cuando corresponda, instruya a los Monitores de Apoyo el combate del fuego con extintores y el cierre de ventanales, además, el rescate de documentación y equipos, si fuera posible.
4. Evacue completamente a los alumnos u otras personas que se encuentren en su área o piso.
5. Cerciórese que no quede personal en los lugares de trabajo afectadas.
6. Instruya para que no se reingrese al lugar de trabajo, hasta que el coordinador general lo autorice.
7. Recuerde a los alumnos u otras personas que allí se encuentren, que sólo el Director del Colegio, está facultado para emitir información oficial del siniestro, a los medios de comunicación (si éstos se presentaran).
8. Una vez finalizada la Situación de Emergencia, junto al Coordinador General, evalúe las condiciones resultantes.

C.- MONITOR DE APOYO.

Al ser informado de un amago de incendio en el área donde se encuentra, proceda como sigue:

1. En caso de encontrarse fuera de su área de responsabilidad, utilice el camino más corto y seguro, para regresar a su sector.

2. Ordene a una persona dar la alarma (o hágalo usted mismo) y evacue a los alumnos u otras personas que se encuentren en el área amagada, informando en lo posible a Coordinador General.
3. Combata el fuego con los extintores existentes. De no ser controlado el fuego en un primer intento, informe al Coordinador de piso o área para que se ordene evacuar el piso.
4. Cuando el amago de incendio sea en otro sector, aleje a los alumnos u otras personas que allí se encuentren de ventanas y bodegas. Ordene la interrupción de actividades y disponga el estado de alerta (estado de alerta implica, guardar pertenencias y documentación, apagar computadores, cerrar ventanas, no usar teléfonos, equipos, etc. Todo ello, sólo en caso que así se pudiera) y espere instrucciones del Coordinador General.
5. Cuando se ordene la evacuación, reúna y verifique la presencia de todos los alumnos u otras personas que se encuentran en el área, incluyendo visitas e inicie la evacuación por la ruta autorizada por el Coordinador de piso o área.
6. Para salir no se debe correr ni gritar. En el caso que el caso de que sea necesario hacer uso de las escalas, haga circular a las personas por el costado derecho de ésta procurando utilizar los pasamanos.
7. Luego traslade a las personas a la “Zona de Seguridad” correspondiente a su sector, u otra que se designe en el momento.

4. TODOS LOS USUARIOS DEL ESTABLECIMIENTO.

Si descubre un principio de un amago incendio en su área, proceda de acuerdo a las siguientes instrucciones:

1. Dé la alarma comunicando al Monitor de Apoyo o Coordinador de piso o área.
2. Manténgase en estado de alerta, lo cual implica guardar pertenencias y documentación, apagar computadores, cerrar ventanas, no usar teléfonos, equipos, etc., y espere instrucciones de su Monitor de Apoyo o Coordinador de área.
3. Dos o más personas deben usar extintores en forma simultánea. Al no ser controlado el fuego, evacuar el área junto a su Monitor de Apoyo o Coordinador de área.
4. Diríjase en forma controlada y serena, hacia la “Zona de Seguridad” autorizada.
5. Para salir no se debe correr ni gritar. En caso que el establecimiento cuente con escaleras, circule por éstas por su costado derecho, mire los peldaños y tómese del pasamano.
6. No reingrese al lugar donde se encontraba hasta que su Monitor de Apoyo o Coordinador de área lo indique.
7. En caso de tener que circular por lugares con gran cantidad de humo, recuerde que el aire fresco y limpio lo encontrará cerca del piso.
8. En caso de encontrarse en otro sector y se ordena una evacuación, deberá integrarse a ella sin necesidad de volver a su propio sector.

2. PROCEDIMIENTO EN CASO DE SISMO.

A.- COORDINADOR GENERAL. (Encargado de Seguridad del Alumno) Al iniciarse un movimiento sísmico, proceda como sigue:

1. Verifique que los Coordinadores de piso o área y los Monitores de Apoyo se encuentren en sus puestos, controlando a las personas.
2. Evalúe la intensidad del sismo por el movimiento de objetos, desplazamientos de muebles y roturas de ventanales.
3. Cuando un movimiento sísmico es de mayor intensidad se produce generalmente rotura de vidrios; desplazamientos y vuelco de muebles, libros y objetos se caen de los estantes, agrietamiento de algunos estucos, en ese momento se debe ubicar en un espacio seguro, lejos de vidrios y objetos que pueden caer sobre la cabeza, en sala generalmente puede ser al centro, o junto a una pared despejada, una vez que el movimiento haya cesado, se deberá evaluar la necesidad de evacuación hacia la "Zona de Seguridad" por la ruta de emergencia segura.
4. Instruir para que se mantenga la calma, no se corra ni se salga al patio.
5. Terminado el movimiento sísmico verifique y evalúe daños en compañía de coordinadores de área y grupos de apoyo. En el caso que se verifique indicios de incendio o presencia de gas, no ingrese a las dependencias, instruya para que no se utilice fuego (fósforos, encendedores, etc.), disponga interrumpir el suministro del gas, electricidad, y solicite ayuda de Bomberos.
6. Recuerde que sólo el Director del Colegio, está facultado para emitir información oficial del siniestro, a los medios de comunicación (si éstos se presentaran).
7. Una vez finalizada la Situación de Emergencia, evaluar las condiciones resultantes e informe sus novedades y conclusiones al establecimiento.

B.- COORDINADOR DE ÁREA:

Al iniciarse un movimiento sísmico, proceda como sigue:

1. Verifique que monitores de apoyo se encuentren en sus puestos, controlando a las personas.
2. evalúe la intensidad del sismo por el movimiento de objetos, desplazamientos de muebles y roturas de ventanales.
3. Cuando un movimiento sísmico es de mayor intensidad se produce generalmente rotura de vidrios; desplazamientos y vuelco de muebles, libros y objetos se caen de los estantes, agrietamiento de algunos estucos, en ese momento se debe ubicar en un espacio seguro, lejos de vidrios y objetos que pueden caer sobre la cabeza, en sala generalmente puede ser al centro, o junto a una pared despejada, una vez que el movimiento haya cesado, se deberá evaluar la necesidad de evacuación hacia la "Zona de Seguridad" por la ruta de emergencia segura en conjunto del Coordinador General.
4. Instruir para que se mantenga la calma, no se corra ni se salga a la calle.

5. Terminado el movimiento sísmico verifique y evalúe daños en compañía del Coordinador General y Grupos de Apoyo.
6. Al comprobar indicios de incendio o presencia de gas, no ingrese a las dependencias, instruya para que no se utilice fuego (fósforos, encendedores, etc.), interrumpa el suministro del gas, electricidad, y espere instrucciones del Coordinador general.
7. Recuerde que sólo el Rector del Colegio, está facultado para emitir información oficial del siniestro, a los medios de comunicación (si éstos se presentaran).
8. Una vez finalizada la Situación de Emergencia, junto con el Coordinador General evalúe las condiciones resultantes.

C.- MONITOR DE APOYO.

Al iniciarse un movimiento sísmico, proceda como sigue:

1. Calme a los alumnos u otras personas que se encuentren en el lugar, aléjelos de los ventanales y lugares de almacenamiento en altura.
2. Instruya para que los alumnos u otras personas se protejan debajo de escritorios, marcos de puertas y/o vigas estructurales de la instalación.
3. evalúe la intensidad del sismo, cuando un movimiento sísmico es de mayor intensidad se produce generalmente rotura de vidrios; desplazamientos y vuelco de muebles, libros y objetos se caen de los estantes, agrietamiento de algunos estucos, en ese momento se debe ubicar en un espacio seguro, lejos de vidrios y objetos que pueden caer sobre la cabeza, en sala generalmente puede ser al centro, o junto a una pared despejada.
4. Cuando se ordene la evacuación, reúna a los alumnos u otras personas, verifique que todas las personas que se encuentran en el área, incluyendo visitas e inicie la salida a la "Zona de Seguridad" por la ruta autorizada por el Coordinador de Área.
5. Recuerde que al salir no se debe correr. En caso que sea necesario el uso de escaleras debe circular por costado derecho, mirar los peldaños y tomarse del pasamano.
6. Terminado el movimiento sísmico verifique daños en compañía de los encargados de la Emergencia. Si se comprueba indicios de incendio no permita el reingreso a las dependencias interrumpa el suministro del gas, electricidad, y espere instrucciones.
6. Recuerde que sólo el Director del Colegio, está facultado para emitir información oficial del siniestro, a los medios de comunicación (si éstos se presentaran).

D.- TODOS LOS USUARIOS DEL ESTABLECIMIENTO.

Al iniciarse un movimiento sísmico, proceda como sigue:

1. Mantenga la calma y permanezca en su lugar.

2. Aléjese de ventanales y lugares de almacenamiento en altura.
3. Protéjase debajo de escritorios, marcos de puertas y/o costado de las vigas estructurales de la instalación.
4. Aténgase a las instrucciones del Monitor de Apoyo.
5. Solo cuando el Monitor de Apoyo ordene la evacuación del establecimiento, abandone la instalación por la ruta de evacuación autorizada.
6. No pierda la calma. Recuerde que al salir no se debe correr. En el caso que sea necesario el uso de escaleras, siempre debe circular por costado derecho, mire los peldaños y tómese del pasamano. Evite el uso de fósforos, encendedores.
7. No reingrese al establecimiento hasta que el Monitor de Apoyo lo ordene.
8. Recuerde que sólo el Director del Colegio, está facultado para emitir información oficial del siniestro, a los medios de comunicación (si éstos se presentaran).

3. PROCEDIMIENTO EN CASO DE ASALTO O RECLUSIÓN EN EL RECINTO.

A.- COORDINADOR GENERAL. (Encargado de Seguridad del Alumno) Al producirse un asalto/reclusión en el establecimiento, proceda como sigue:

1. Instruya para que no se oponga resistencia y se calme a los integrantes del establecimiento.
2. No efectuar acciones que puedan alterar a los asaltantes. Recomiende que se sigan sus instrucciones. Centre su atención para observar los siguientes detalles: N° de asaltantes; contextura física; tipo de armamento utilizado; alguna característica física importante; cantidad de vehículos utilizados, colores, patentes; conocimiento del lugar que demuestren, etc.
3. Al ser requerido sólo entregue información básica (idealmente con monosílabos, sin agregar comentarios no solicitados).
4. Disponga al Monitor de Apoyo para que proteja el sitio del suceso, impidan el acceso de todo alumno, apoderado, trabajador u otra persona que pueda borrar, alterar o destruir posibles evidencias hasta la llegada de Carabineros o Investigaciones de Chile.
5. Si al retirarse los asaltantes dejan una amenaza de bomba, evacue al personal completamente, por una ruta expedita y segura Informe a Carabineros y espere su llegada antes de ordenar el reingreso.
6. Ordene al Monitor de Apoyo cortar la energía eléctrica, gas, aire, abrir ventanas, puertas y alejarse de los vidrios.
7. Recuerde al personal, que sólo el Director del Colegio, está facultado para emitir información oficial de los hechos, a los medios de comunicación (si éstos se presentaran).
8. Al término de la Situación de Emergencia, evalúe e informe novedades y conclusiones al establecimiento.

B.- COORDINADOR DE PISO O ÁREA.

Al producirse un asalto/reclusión en sus instalaciones, proceda como sigue:

1. Instruya para que no se oponga resistencia y se calme el personal, alumnos o apoderados en el lugar.
2. No efectuar acciones que puedan alterar a los asaltantes. Recomiende que se sigan sus instrucciones.
3. Centre su atención para observar los siguientes detalles: N° de asaltantes; contextura física; tipo de armamento utilizado; alguna característica física importante; cantidad de vehículos utilizados, colores, patentes; conocimiento del lugar que demuestren, etc.
4. Al ser requerido sólo entregue información básica (idealmente con monosílabos, sin agregar comentarios no solicitados).
5. Disponga al Monitor de Apoyo para que proteja el sitio del suceso, impidan el acceso de todo alumno u otra persona que pueda borrar, alterar o destruir posibles evidencias hasta la llegada de Carabineros o Investigaciones de Chile.
6. Instruya para que no se reingrese al establecimiento, hasta que el Coordinador General lo autorice.
7. Si al retirarse los asaltantes dejan una amenaza de bomba, evacue a los integrantes de establecimiento completamente, por una ruta expedita y segura, en coordinación con el Coordinador General.
8. Ordene al Monitor de Apoyo que se dé corte a la energía eléctrica, gas, abra ventanas, puertas y alejarse de los vidrios.
9. Recuerde al personal que sólo el Director del Colegio, está facultado para emitir información oficial del hecho, a los medios de comunicación (si éstos se presentaran).
10. Al término de la Situación de Emergencia, evalúe e informe novedades y conclusiones al Coordinador General.

C.- MONITOR DE APOYO.

Al producirse un asalto/reclusión en sus instalaciones, proceda como sigue:

1. Instruya para que no se oponga resistencia y se calme a los alumnos u otras personas que se encuentren en el lugar.
2. No efectuar acciones que puedan alterar a los asaltantes. Recomiende que se sigan sus instrucciones.
3. Centre su atención para observar los siguientes detalles: N° de asaltantes; contextura física; tipo de armamento utilizado; alguna característica física importante; cantidad de vehículos usados, colores, patentes; conocimiento del lugar que demuestren, etc.
4. Al ser requerido sólo entregue información básica (idealmente con monosílabos, sin agregar comentarios no solicitados).
5. Preocúpese de que no se altere el sitio del suceso, informando a los alumnos u otras personas que allí se encuentren la importancia que tiene para los funcionarios policiales el mantenerlo intacto.
6. Si al retirarse los asaltantes dejan una amenaza de bomba, se ordenará la evacuación de la instalación, por lo que reunirá a los integrantes del establecimiento, verificando todas las personas que se encuentran en el

área, incluyendo visitas e inicie la salida a la “Zona de Seguridad” por la ruta autorizada por el Coordinador de Área.

7. Recuerde al personal que sólo el Director del Colegio, está facultado para emitir información oficial del siniestro, a los medios de comunicación (si éstos se presentaran).

D.- TODOS LOS USUARIOS DEL ESTABLECIMIENTO.

Al producirse un asalto/reclusión en sus instalaciones, proceda como sigue:

1. No oponga resistencia y siga las instrucciones de los asaltantes.
2. Centre su atención para observar los siguientes detalles: N° de asaltantes; contextura física; tipo de armamento utilizado; alguna característica física importante; cantidad de vehículos usados, colores, patentes; conocimiento del lugar que demuestren, etc.
3. Al ser requerido sólo entregue información básica (idealmente con monosílabos, sin agregar comentarios no solicitados).
4. Al retirarse los asaltantes, espere instrucciones del Monitor de Apoyo o Coordinador de área o piso antes de iniciar cualquier actividad.
5. En caso de tener que evacuar el lugar, recuerde que al salir no debe correr. En el caso que sea necesario el uso de las escaleras circule por costado derecho de éstas, mire los peldaños y tómese del pasamano.
6. Recuerde que sólo el Director del Colegio, está facultado para emitir información oficial del siniestro, a los medios de comunicación (si éstos se presentaran).

4. PROCEDIMIENTO EN CASO DE AMENAZA DE BOMBAS

A.- COORDINADOR GENERAL. (Encargado de Seguridad del Alumno)

Al producirse una amenaza de Bomba en la instalación, proceda como sigue:

1. Ordene a los Coordinadores de Área iniciar la evacuación por ruta de emergencia segura (alejada de vidrios).
2. Informe lo sucedido a Carabineros de Chile (N° 133) para que personal especializado registre el lugar.
3. En cada caso, ordene que se corte la energía eléctrica, y suministro de gas, abrir ventanas, puertas y alejarse de los vidrios.
4. Al término de la Situación de Emergencia, evalúe lo acontecido e informe novedades y conclusiones al establecimiento. Toda visita o apoderado deberá esperar instrucciones oficiales desde el Colegio.
5. Recuerde al personal que sólo el Director del Colegio, está facultado para emitir información oficial del siniestro, a los medios de comunicación (si éstos se presentaran).

5. PROCEDIMIENTO EN CASO DE TORMENTAS ELÉCTRICAS Y VIENTOS.

A. TODOS LOS USUARIOS DEL ESTABLECIMIENTO

Si las condiciones climáticas generaran tormentas eléctricas u/o vientos huracanados:

1. Mantenga la calma.
2. Acuda a evacuar patios hacia las salas de clases en caso que fuese necesario, verificando que cada curso esté acompañado con un adulto. Inspectores gestionan que los profesores jefes o de asignatura correspondiente se mantengan o se dirijan a sus respectivos cursos para contención emocional de alumnos.
3. En el caso que esto ocurra en horario de almuerzo, cada docente se dirige con los alumnos, a la sala que le corresponde para refugiarse. En caso de caídas u accidentes de alumnos, docentes o administrativos, solicitar a Secretaría la camilla para el traslado a sala de primeros auxilios. Ante este tipo de emergencia, la sala de clases será considerada como zona de seguridad.
4. El docente o administrativo a cargo de cada curso, deberá esperar el toque de alarma (evacuación) para salir nuevamente de las salas de clases, siempre con el libro de clases en su poder.
5. En caso que la tormenta se agudice, se debe evaluar la necesidad de cortar el suministro eléctrico.
6. En el caso de alumnos en clases de Educación Física deberán evacuar bajo techo o a camarines con sus respectivos profesores a cargo, y los profesores deberán portar el libro de clases en todo momento. Para evacuar no se debe correr ni gritar. En caso que el establecimiento usar las escaleras, circule por éstas por su costado derecho, mire los peldaños y tómese de los pasamanos.

6. PROCEDIMIENTO EN CASO DE FUGA DE GAS

A.- COORDINADOR GENERAL. (Encargado de Seguridad del Alumno)

Ante el conocimiento de una fuga de gas, se ordenará la evacuación inmediata del recinto.

1. Se solicitará la concurrencia de Bomberos y Carabineros.
2. Dispondrá el corte inmediato del suministro eléctrico.
3. Ordenará el reingreso al establecimiento sólo cuando Bomberos y/o la empresa proveedora señale que la fuga fue controlada.

B.- COORDINADOR DE PISO O ÁREA.

1. En caso de tener conocimiento de una fuga de gas, dará aviso inmediato al Coordinador General.

2. Dispondrá que se abran ventanas para realizar una ventilación natural del recinto.
3. Verificará que los alumnos u otras personas que en el establecimiento se encuentren, no utilicen teléfonos celulares ni aparatos electrónicos.
4. Se dirigirá a la Zona de Seguridad Exterior y se informará con los Grupos de Apoyo el estado de las personas y si se encuentran todos en el lugar.

C.- MONITOR DE APOYO.

1. Al tener conocimiento de una fuga de gas, dará aviso inmediato al Coordinador General.
2. Abrirá ventanas a fin de ventilar naturalmente el recinto.
3. Conducirá a los alumnos u otras personas que se encuentren en el establecimiento se encuentren a la Zona de Seguridad Exterior, verificando que no hagan uso de teléfonos celulares u otros aparatos electrónicos.
4. En la Zona de Seguridad procederá a verificar que todos los alumnos u otras personas que estén en el establecimiento, se encuentren en el lugar y su estado de salud. Informará al Coordinador de Piso o Área correspondiente del estado de las personas o alumnos de su piso.

D.- TODOS LOS USUARIOS DEL ESTABLECIMIENTO.

Al tener conocimiento de una fuga de gas, proceda como sigue:

1. Abra ventanas a modo de realizar una ventilación natural del recinto.
2. No utilice teléfonos celulares ni cualquier otro dispositivo electrónico.
3. No enchufe ni desenchufe ningún aparato eléctrico.
4. En caso que se le indique, diríjase a la Zona de Seguridad que corresponda.

7. EJERCITACIÓN DEL PLAN INTEGRAL DE SEGURIDAD ESCOLAR.

- Concluida la etapa de confección del Plan Integral de Seguridad Escolar, debe iniciarse un proceso de perfeccionamiento continuo, a partir del desarrollo de los Ejercicios de Entrenamiento. Bajo ningún punto de vista se debe probar la efectividad del programa una vez que ocurra un accidente o emergencia. A continuación, se indica los pasos a considerar para el desarrollo de la ejercitación.
- Se deben realizar desde lo más simple hacia lo más complejo, de esta forma se pone a prueba cada elemento que contenga el Plan Integral de Seguridad Escolar.
En los ejercicios que se realicen es muy importante involucrar cada vez a un número mayor de personas que integran la comunidad escolar.
- Para probar distintos aspectos del Plan Integral de Seguridad Escolar, se deben efectuar ejercicios de escritorio (simulaciones) y de movimientos físicos (simulacros), de esta forma se ponen en práctica todas las etapas del programa. Definir un Equipo Organizador.

- Este será el que diseñará, coordinará y ejecutará el ejercicio. Debe estar presidido por la Directora del Colegio San Rafael Arcángel y bajo la coordinación del Secretario Ejecutivo del Comité de Seguridad Escolar, como el Coordinador General.
- Definir un Equipo de Control:
Sus integrantes observarán y guiarán el desarrollo del ejercicio, sin asumir roles al interior del mismo. Evaluarán el ejercicio, de acuerdo a los objetivos que se ha trazado el Comité de Seguridad Escolar. El Comité de Seguridad Escolar, debe elaborar una ficha sencilla de evaluación, como pauta para el Equipo de Control. Esa ficha deberá contener los aspectos de los objetivos estipulados y deben ser observados, para luego proceder a perfeccionar el Plan Integral de Seguridad Escolar en los puntos que se determinen errados o más débiles.
- Definir el Escenario de Crisis:
Este simulará el área geográfica o física donde se desarrollará el simulacro. Los participantes deben tener siempre en cuenta que deben imaginar que el evento que están simulando, efectivamente se produce en el área física que ficticiamente están recreando. Por ejemplo: incendio en sala de computación.
- Lógica del Ejercicio:
El equipo organizador debe crear una ficha de ejercicio donde se consideren los aspectos a evaluar y todos los detalles de la actividad:
 - i) Breve relato del evento.
 - ii) Fecha en que se efectuara el ejercicio.
 - iii) Lugar real o simulado en que se situará el ejercicio.
 - iv) Determinación previa de situaciones que pudieran alterar el ejercicio o conflictos reales que pudieran ocurrir producto del mismo. Ejemplo: accidente real de algún alumno producto de movimientos propios del Ejercicio y tomar medidas reales.
 - v) Recursos involucrados.
- Elección de participantes:
De acuerdo a los objetivos planteados y el grado de avance en el proceso de entrenamiento en la unidad educativa, se deberá escoger a quienes interpreten los distintos roles simulados, tales como afectados, lesionados, heridos, evacuados, atrapados, confinados, etc. en tanto quienes efectivamente en el Plan de Emergencia tienen roles específicos de coordinación y/u operaciones relacionados con el tipo de evento que se está simulando, deberán ejercitarlos directamente.
- Desarrollo de un guion minutado:
El equipo organizador, a partir de la Lógica del Ejercicio, en función de lo indicado en el breve relato de los acontecimientos que ficticiamente detonan el evento de accidente o emergencia simulada, debe confeccionar un guion o relato que detalle, paso a paso e idealmente, minuto a minutos sobre la forma en que van desencadenando los hechos, para ir incluyendo de manera progresiva, las operaciones de acuerdo a la secuencia del Plan Integral de Seguridad Escolar. (9.3. Ejemplo guion minutado.)
Necesidades Logísticas:

Según el tipo del ejercicio a efectuar y cada una de las características determinadas, debe establecerse los elementos y requerimientos específicos que se deben satisfacer para su buen desarrollo, tales como: autorizaciones, transportes, comunicaciones, alimentación, vestuario y maquillaje de simulación, escenográfica, necesidades especiales de seguridad, etc. se debe tener en cuenta que, aunque se esté organizando una simulación, siempre deberán cubrirse algunas necesidades de elementos.

- **Análisis previo en terreno:**

El equipo organizador debe visitar y examinar previamente el área en que se efectuara el ejercicio. Si se trata de una simulación y se escoge la misma área física donde ficticiamente ocurrirá el evento, debe tratarse de generar condiciones que acerquen la actividad al máximo de realismo posible, si es un área distinta, se deberán recrear allí algunas condiciones parecidas a que tiene el área real.

- **Desarrollo del Ejercicio:**

El ejercicio debe efectuarse según el guion minutado y con los aspectos logísticos planificados. Se debe evitar por todos los medios posibles el anexas, durante el ejercicio, situaciones o condiciones distintas a lo planificado, puesto que se estarían desviando los objetivos trazados. Durante el ejercicio, el equipo de control deberá ir evaluando el ejercicio desde que este se inicia.

- **Evaluación del Ejercicio:**

Inmediatamente concluido el ejercicio, el equipo organizador, equipo de control y representantes de comité de seguridad escolar de la unidad educativa, deben examinar lo efectuado, con el fin de no correr el riesgo de olvidar detalles que si pueden resultar importantes para el perfeccionamiento consignados en el Plan Integral de Seguridad Escolar que se ha entrenado. El objetivo es corregir para perfeccionar.

Posteriormente, pasados ya algunos días, el comité deberá nuevamente reunirse y evaluar más profundamente el ejercicio, oportunidad en que no cabe duda, se encontrarán nuevas y valiosas lecciones.

PRECAUCIONES GENERALES PARA EL DESARROLLO DEL EJERCICIO.

- Todo ejercicio debe acercarse a la realidad lo máximo factible, ya que ello constituye el único modo de recrear algunas condiciones de stress en la etapa de preparación y entrenar así el modo de controlarlo, puesto que, en situaciones reales, si este aspecto no ha sido previamente abordado, es el que muchas veces provoca las mayores alteraciones para una buena coordinación de respuesta a accidentes y emergencias.
- Todas las comunicaciones que se generen en el ejercicio, deberán comenzar y culminar con la frase: “este es un mensaje simulado”. El objetivo es que se controle toda la probabilidad de confusión con situaciones reales.
- Todo ejercicio debe ser percibido por la comunidad escolar como una actividad netamente técnica de entrenamiento, destinada a perfeccionar el Plan Integral de Seguridad Escolar, en bien de una mejor y mayor protección para todos los estamentos del Colegio San Rafael Arcángel.

- Los ejercicios que programe el Comité de Seguridad Escolar para perfeccionar su Plan Integral de Seguridad Escolar, debe ir siempre desde lo más sencillo hacia lo más complicado.

1. RECOMENDACIONES EN LA SALA DE CLASES:

- Todos los alumnos se deben separar de las ventanas y vidrios en general.
- El primer alumno debe abrir la puerta de la sala. (ganchos para las puertas)
- Todos los alumnos deben protegerse la cabeza y el cuerpo, si es posible, debajo de sus mesas de trabajo, en posición semisentada rodeando ambas piernas con los brazos (chanchito de tierra) para los alumnos hasta 4° básico, los más grandes con la especificación de protección de la cabeza.
- El profesor debe protegerse debajo de su escritorio.
- El profesor debe mantener la calma y debe recordar que todos sus alumnos están bajo su responsabilidad.
- El profesor siempre debe llevar consigo el libro de clases, debe mantener el orden y esperar indicaciones para el desalojo de la sala y proceder en orden y tranquilidad, junto a su curso.
- Antes de salir verifique que no se queda ningún alumno, y salga con su libro de clases.
- Los alumnos no deben sacar ningún tipo de material u otra cosa personal, sólo deben salir a su zona de seguridad.

2. ZONAS DE SEGURIDAD:

- El Colegio cuenta con ZONAS DE SEGURIDAD, las cuales han sido previamente establecidas y determinadas para cada pabellón.
- Cada profesor debe conocer su zona de seguridad y conducir a su curso hacia allá, en completo orden. SIN CORRER, con tranquilidad, caminando en forma rápida.
- En cada zona de seguridad se debe mantener la formación y esperar instrucciones a seguir, dadas por los directivos de nuestro colegio. Los profesores serán los responsables de llevar los libros de clases de sus cursos, mantener en silencio y en forma ordenada a todos los alumnos de su curso (aquel en que está trabajando en el momento del desalojo de las salas)
- ZONA DE SEGURIDAD BÁSICA: Corresponde al patio central del Colegio, al lado de la S, hacia esta zona deben evacuar todos alumnos de 1° a 6° básico, además todo el cuerpo docente, administrativos y apoderados u otras personas que se encuentren en Dirección, Secretaría Inspectoría o sala de Profesores al momento de la emergencia. Se hace conteo de alumnos, se chequean libros de clases, se verifica que se encuentren todos los cursos, se presta apoyo a las personas con movilidad reducida.
- ZONA DE SEGURIDAD MEDIA: Corresponde al patio Central de Enseñanza Media, correspondiendo los cursos de 7° básico a IV° Medio, a estas zonas deben evacuar a todos alumnos del sector, además todo el cuerpo docente,

administrativos y apoderados u otras personas que se encuentren dentro del establecimiento momento de la emergencia. Se hace conteo de alumnos, se chequean libros de clases, se verifica que se encuentren todos los cursos y se presta apoyo a las personas con movilidad reducida.

3. COLABORACIÓN DEL PERSONAL:

Se les solicita la mayor colaboración y responsabilidad a todos los docentes y funcionarios del Establecimiento Educacional para el buen desarrollo del Operativo por la seguridad y bienestar de los alumnos y del personal, frente a un evento catastrófico natural o de otra causa. Además, se les solicita a los docentes que den a conocer todas las dificultades e inconvenientes que se presenten en el transcurso del operativo para enmendar errores o solucionar problemas inherentes, con el fin de realizar mejores simulacros futuros o nos encontremos en situaciones reales de emergencias.

8. ANEXOS.

a. NÓMINA DE COMITÉ DE SEGURIDAD ESCOLAR.

NOMBRE	REPRESENTANTE	CARGO	ROL
Manuel Muñoz	Directivo	Inspector	Coordinador general PISE
Gerald Urdaneta	Docente	Profesor de Matemática	Comité de Prevención
Isabel Sandoval	Centro de Padres		Comité de Prevención
Natalia Ulloa	Docente	Profesora Inclusión	Comité de Emergencia
Marjorie Palma	Administrativo	Secretaria	Atención Primeros Auxilios
Catalina Rivadeneira	Convivencia Escolar	Psicóloga	Atención Primeros Auxilios psicológicos
Viviana Bakovic	Directivo	Directora	Comunicaciones

b. CONTACTO COMITÉ DE SEGURIDAD ESCOLAR.

Coordinador general de emergencia: Manuel Muñoz Pavez

Cargo: Inspector y Encargado de Convivencia Escolar.

Fono: +5622 227 3714 - +569 9579 0704.

COORDINADORES DE ÁREA.

Nombre	Área designada	Reemplazante
Ximena Callejas	Patio Media	Gerald Urdaneta
Manuel Muñoz	Patio Básica	Oscar Jelves
Marjorie Palma	Casona	Natalia Ulloa

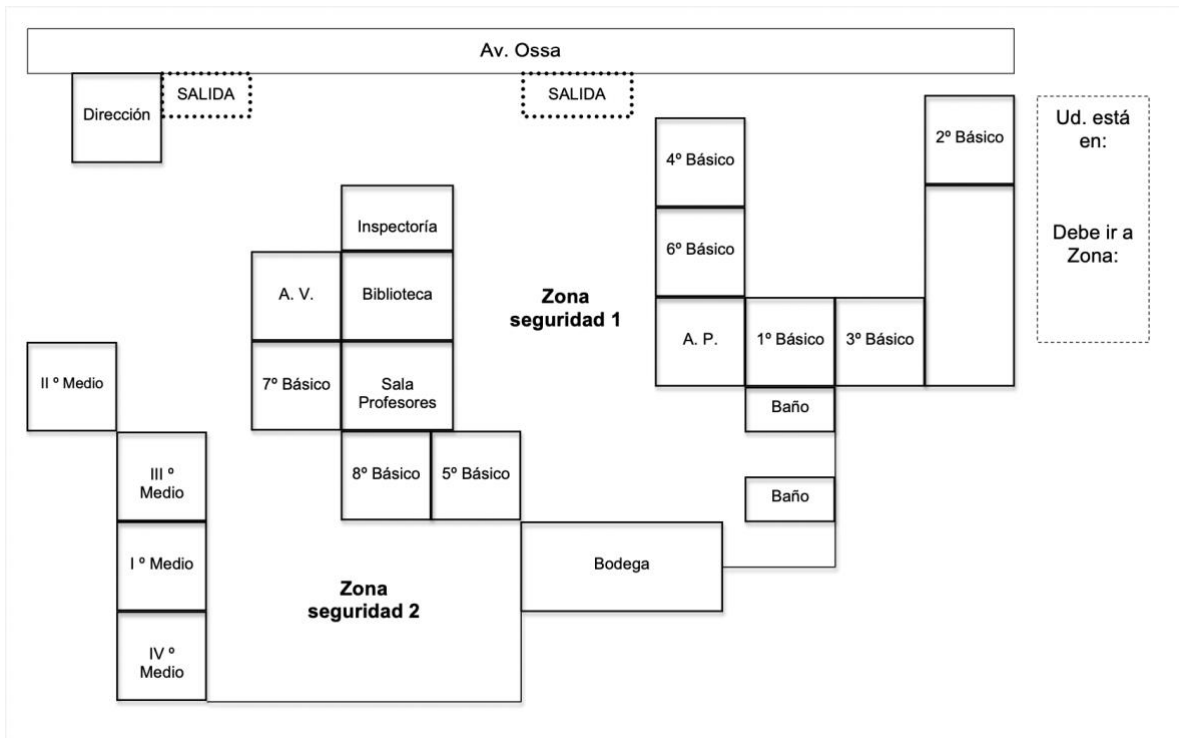
MONITORES DE APOYO

Nombre	Área designada	Reemplazante
Javiera Canales	Patio Básica	Paula Moreno
Gerald Urdaneta	Patio Media	Alejandra Vásquez
Rossanna Sepúlveda	Casona	Yarella Santoro
Antonio Llafquén	Puerta	Johanna Quiroz

c. SERVICIOS TELEFÓNICOS DE EMERGENCIA

SERVICIO	TELÉFONO
Ambulancia	131
Bomberos	132
Carabineros	133
Comisaría La Reina	+56 22 922 2600
Plan cuadrante 103	+56 9 9929 1904
Seguridad Municipal	1419
PDI	134
Mutual de seguridad	+56 22 515 5906

d. PLANO DE EVACUACIÓN



e. PAUTA DE EVALUACIÓN DE SIMULACRO DE TERREMOTO

1. INFORMACIÓN GENERAL

1.1	Región y comuna											
1.2	Nombre del Establecimiento											
1.3	Número Identificador RBD y RUT											
1.4	Nombre Director(a)											
1.5	Nombre Encargado(a) PISE											
1.6	Nombre Evaluador(a)											
1.7	Institución del Evaluador y sede											
1.8	Dependencia del establecimiento	<table border="0"> <tr> <td>Corporación Municipal</td> <td>JUNJI administración directa</td> </tr> <tr> <td>Municipal DAEM</td> <td>JUNJI administración de terceros</td> </tr> <tr> <td>Particular Subvencionado</td> <td>Corp. de administración delegada</td> </tr> <tr> <td>Particular Pagado</td> <td></td> </tr> <tr> <td>INTEGRA administración directa</td> <td></td> </tr> </table>	Corporación Municipal	JUNJI administración directa	Municipal DAEM	JUNJI administración de terceros	Particular Subvencionado	Corp. de administración delegada	Particular Pagado		INTEGRA administración directa	
Corporación Municipal	JUNJI administración directa											
Municipal DAEM	JUNJI administración de terceros											
Particular Subvencionado	Corp. de administración delegada											
Particular Pagado												
INTEGRA administración directa												
1.9	Nivel de Enseñanza	<table border="0"> <tr> <td>Nivel Parvulario o preescolar</td> <td>Nivel medio</td> </tr> <tr> <td>Nivel Parvulario y básico</td> <td>Nivel básico y medio</td> </tr> <tr> <td>Nivel Parvulario, básico y medio</td> <td></td> </tr> </table>	Nivel Parvulario o preescolar	Nivel medio	Nivel Parvulario y básico	Nivel básico y medio	Nivel Parvulario, básico y medio					
Nivel Parvulario o preescolar	Nivel medio											
Nivel Parvulario y básico	Nivel básico y medio											
Nivel Parvulario, básico y medio												
1.10	Programa de integración escolar (PIE)	Indique si el establecimiento tiene programa de integración escolar Si No										
1.11	Educación especial	Indique si el establecimiento imparte educación especial: Si No										
1.12	Educación de adultos	Indique si el establecimiento imparte educación de adultos: Si No										
1.13	Mutualidad del Establecimiento	<table border="0"> <tr> <td>Asoc. Chilena de Seguridad</td> <td>Instituto de Seguridad del Trabajo</td> </tr> <tr> <td>Mutual de Seguridad CCHC</td> <td>Instituto de Seguridad Laboral</td> </tr> </table>	Asoc. Chilena de Seguridad	Instituto de Seguridad del Trabajo	Mutual de Seguridad CCHC	Instituto de Seguridad Laboral						
Asoc. Chilena de Seguridad	Instituto de Seguridad del Trabajo											
Mutual de Seguridad CCHC	Instituto de Seguridad Laboral											
1.14	N° Total de Participantes (Estudiantes+Profesores+Administrativos+Servicios)											

2. CONDICIONES DE SEGURIDAD AL INTERIOR DEL ESTABLECIMIENTO (responder antes del inicio del simulacro).

N°	Materia	SI	NO	NA
2.1	Existe un informe de inspección técnica del establecimiento que indique el cumplimiento de la norma sísmica.			
2.2	Existen Lugares de Protección Sísmica al interior del establecimiento visiblemente identificados. (Aplica en inmuebles de construcción formal resistente a sismos)			
2.3	Hay algún sistema de evacuación múltiple para el traslado de lactantes. Ej.: cunas, chalecos, carros de salvataje.			
2.4	Las puertas tienen sentido de apertura hacia el exterior y un sistema para mantenerlas abiertas.			
2.5	Se cuenta con un sistema de señalización de seguridad claro, que oriente a las personas hacia las vías de evacuación.			
2.6	Las vías de evacuación, pasillos, escaleras y salidas se encuentran expeditas.			
2.7	Existen vías de evacuación alternativas en los pisos superiores del establecimiento. (Aplica en inmuebles de más de un piso).			

2.8	El establecimiento cuenta con zonas de seguridad internas y/o externas predeterminadas.			
2.9	Las zonas de seguridad internas y/o externas están debidamente señalizadas.			

2. IMPLEMENTACIÓN DE EMERGENCIA DEL ESTABLECIMIENTO (responder antes del inicio del simulacro).

N°	Materia	SI	NO
3.1	El establecimiento cuenta con un procedimiento escrito de emergencia y evacuación ante sismos.		
3.2	Existe un plano general y por sala, donde se indican las vías de evacuación y zonas de seguridad internas y/o externas.		
3.3	El establecimiento cuenta con iluminación de emergencia.		
3.4	Hay un botiquín de primeros auxilios equipado		
3.5	Hay personas capacitadas en primeros auxilios (solicitar certificado emitido por un organismo competente).		
3.6	Se visualizan extintores en cada área del establecimiento.		
3.7	Hay personas capacitadas en el uso de extintores (solicitar certificado emitido por un organismo competente).		
3.8	Se cuenta con algún sistema de traslado de heridos. Ej.: Camillas, sillas de ruedas, tablas espinales.		
3.9	Se cuenta con un megáfono u otro medio para impartir instrucciones a los estudiantes.		
3.10	El sistema de alarma interno es audible y/o visible por todos y mantiene un sonido y/o visibilidad continua		

3. COMPORTAMIENTO Y ORGANIZACIÓN DE LA COMUNIDAD EDUCATIVA (responder una vez iniciado el simulacro).

N°	Materia	SI	NO	NA
4.1	Durante el sismo, los estudiantes y profesores se ubican en Lugares de Protección Sísmica al interior del edificio. (Aplica en inmuebles de construcción formal resistente a sismos)			
4.2	Durante el sismo, los estudiantes y profesores evacúan hacia una Zona de Seguridad al exterior del edificio. (Aplica en inmuebles de construcción no formal, de adobe, autoconstrucción o no regularizadas)			

4.3	El profesor(a) guía la evacuación de los alumnos por las vías de evacuación y hacia la zona de seguridad.			
4.4	Los líderes de evacuación están debidamente identificados. Ej.: Chalecos, gorros, brazaletes u otros.			
4.5	Se utilizan las vías de evacuación y salidas de emergencia. Ej.: Pasillos, escaleras, rampas o mangas.			
4.6	Existe un equipo de funcionarios de apoyo, organizado para la evacuación de lactantes.			
4.7	Se descarta el uso del ascensor durante la evacuación al interior del establecimiento.			
4.8	La evacuación se desarrolla sin accidentes			
4.9	Se llevó a cabo una evacuación de manera tranquila ordenada y segura			
4.10	Se realiza una revisión de las instalaciones, verificando que no hayan quedado personas al interior.			
4.11	Se realizó o se simuló el corte de energía eléctrica y de gas por parte de los encargados.			
4.12	En la zona de seguridad se pasa la lista de asistencia y se verifica la presencia de la totalidad de las personas.			
4.13	Hubo organización, tranquilidad y orden de los evacuados en la zona de seguridad.			
4.14	Se realizó una inspección de los daños, antes de retomar las actividades.			
4.15	La comunidad educativa permaneció en las zonas de seguridad hasta la orden de regresar las actividades.			
4.16	El retorno a las actividades fue realizado en orden.			

4.17	Durante el desarrollo del ejercicio, las personas cumplieron con las funciones asignadas en el Plan de Emergencia.					
4.18	El desplazamiento de las personas durante la evacuación fue (marque con una X)					
Ordenado y rápido (4 puntos)		Ordenado y lento (3 puntos)		Desordenado y rápido (2 puntos)		Desordenado y lento (1 punto)

2. ACCIONES DE PREPARACIÓN INCLUSIVA (responder antes y durante el simulacro).

N°	Materia	SI	NO	NA
5.1	El sistema de alarma interno es visible (luces) en el caso de personas en situación de discapacidad de origen auditivo.			
5.2	Los accesos, vías de evacuación y zonas seguras permiten la accesibilidad de personas en situación de discapacidad.			
5.3	Hay un kit de emergencia inclusivo, adaptado a las necesidades de las personas en situación de discapacidad. (Ej.: Medicamentos, bastones, pañales, copia de las recetas médicas e información del tratamiento o dosis)			
5.4	Se identificaron las necesidades especiales de personas en situación de discapacidad para otorgar la ayuda adecuada.			
5.5	Se asiste a niños(as), adultos mayores, embarazadas y personas en situación de discapacidad durante la evacuación.			
5.6	Se observan los roles de los integrantes de la comunidad educativa para dar asistencia.			
5.7	Se contemplan personas suplentes para dar asistencia a quienes lo requieran.			
5.8	Se identifica un apoyo externo para la evacuación. Ej.: vecinos, comunidad u otros.			

6. TIEMPO TOTAL DE EVACUACIÓN

Indique el tiempo transcurrido desde el inicio del simulacro hasta la llegada de los últimos evacuados a la zona de seguridad.

Hora de Inicio del Simulacro (cuando se escucha la alarma, avisos de radio o sirenas)	Hora de llegada del último curso del establecimiento a la Zona de Seguridad.

7. OBSERVACIONES DEL EVALUADOR. Problemas detectados durante el simulacro que deben ser analizados, incidentes o accidentes ocurridos u otros que considere importante señalar.

8. NIVEL DE LOGRO ALCANZADO

Cada respuesta afirmativa equivale a un punto, respuestas negativas equivalen cero puntos, no aplica a un punto.

VARIABLES	ESCALA DE PUNTOS	LOGRO OBTENIDO
CONDICIONES DE SEGURIDAD AL INTERIOR	0 a 1 Deficiente, 2 a 3 Regular, 4 a 5 Bueno, 6 a 9 Excelente	

IMPLEMENTACIÓN DE EMERGENCIA	0 a 2 Deficiente, 3 a 5 Regular, 6 a 8 Bueno, 9 a 10 Excelente	
COMPORTAMIENTO Y ORGANIZACIÓN	0 a 5 Deficiente, 6 a 10 Regular, 11 a 15 Bueno, 16 a 21 Excelente	
ACCIONES DE PREPARACIÓN INCLUSIVA	0 a 2 Deficiente, 3 a 4 Regular, 5 a 6 Bueno, 7 a 8 Excelente	

9. FIRMAS

Firma del Evaluador(a)	Firma del Encargado(a) PISE o Director(a)
RUT:	RUT:

f. ANEXO INFORMACION PREVENCIÓN DE INCENDIOS.

Clases de Fuego

Clase A:

Son los que afectan a combustibles sólidos (ordinarios) que dejan cenizas y residuos sólidos (brazas) al quemarse. Ej. Papeles, cartones, plásticos, etc.

Clase B:

Son aquellos fuegos en que participan combustibles líquidos y gaseosos, principalmente hidrocarburos, se caracterizan por no dejar residuos al quemarse. Ej. Parafina, petróleo, bencina, etc.

Clase C:

Son los que se producen en equipos eléctricos conectados o energizados. Ej. Computador, equipos de música, maquinarias, etc.

Clase D:

Son los que afectan a combustibles metálicos. Generan gran cantidad de calor al estar en ignición

Ej. Magnesio, sodio, titanio, aluminio, litio, etc.

AGENTE DE EXTINCIÓN	CLASES DE FUEGO
Agua (como chorro directo)	A
Agua (como neblina)	A – B
Agua (como vapor)	B
Anhídrido Carbónico (CO ₂)	B – C
Espuma	A – B
Polvo Químico Seco (PQS)	B – C
Polvo Químico Multipropósito	A – B – C
Polvos Químicos Secos Especiales	D

Modo de Uso del Extintor

1. Retire el pasador o seguro de la manilla del extintor.
 2. Diríjase a la zona de fuego a favor del viento.
 3. Accione el gatillo y dirija la descarga (manguera) a la base del fuego., realizando movimientos en forma de abanico.
-
- a. Todo trabajador que vea que se ha iniciado o está en peligro de provocarse un incendio, deberá dar alarma avisando en voz alta a su jefe inmediato y a todas las personas que se encuentren cerca.
 - b. Dada la alarma de incendio, la Comunidad Educativa se incorporará disciplinadamente al procedimiento establecido en Plan Integral de Seguridad Escolar vigente en el Colegio San Rafael Arcángel para estos casos.
 - c. Todo miembro del Colegio San Rafael Arcángel deberá capacitarse en aspectos básicos de seguridad o participar en cursos de adiestramiento en la materia.
 - d. Todo integrante del Colegio deberá usar en forma obligada los uniformes o elementos de protección personal que se les proporcione, ya que se consideran elementos de protección para realizar en mejor forma sus actividades.
 - e. En caso de accidentes de trayecto, el afectado deberá dejar constancia del suceso en la posta, hospital o comisaría más cercana al lugar del accidente. Posteriormente deberá avisar a la empresa, a objeto de que esta extienda una denuncia de accidente en el trayecto.
 - f. Todo conductor de vehículo motorizado deberá portar en forma permanente sus documentos de conducir y de identidad.
 - g. Todo encargado de un vehículo, será el responsable que éste cuente con un extintor de polvo químico seco cargado, y un botiquín de primeros auxilios.

9. VIGENCIA Y ACTUALIZACIÓN DEL PLAN

Este Plan tiene vigencia a contar de marzo 2021 y será revisado anualmente, durante el mes de febrero de cada año.

El plan integral de seguridad escolar que precede, fue actualizado, en cumplimiento a lo establecido en la resolución exenta N° 51 del Ministerio de Educación Pública, del 4 de enero de 2001 y publicada en el diario oficial el 9 de febrero del 2001, la que modificó la circular N° 782/79 del Ministerio de Educación, la cual señala que todos los establecimientos del país deben estar preparados para enfrentar situaciones de emergencia.

Última Actualización: septiembre 2022